

Nicole Valois

**Aménagement du paysage urbain
École d'architecture du paysage, 2003-2013**

Presses de l'Université de Montréal

2008. Ateliers municipaux Rosemont, arrondissement de Rosemont-La-Petite-Patrie

DOI : 10.4000/books.pum.6894

Éditeur : Presses de l'Université de Montréal

Lieu d'édition : Presses de l'Université de Montréal

Année d'édition : 2014

Date de mise en ligne : 23 janvier 2018

Collection : Thématique Architecture, urbanisme et aménagement

ISBN électronique : 9791036500855



<http://books.openedition.org>

Référence électronique

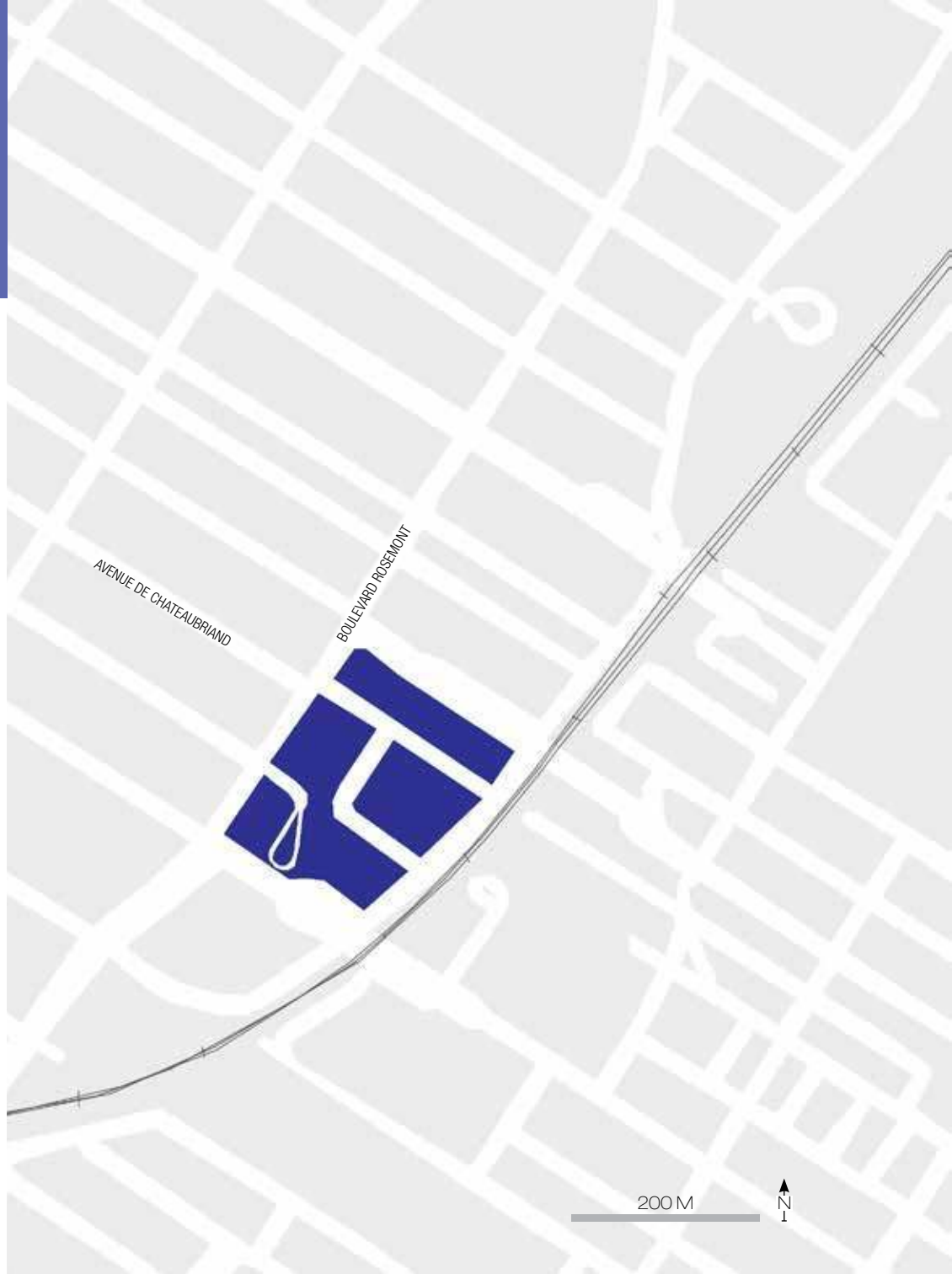
VALOIS, Nicole. 2008. *Ateliers municipaux Rosemont, arrondissement de Rosemont-La-Petite-Patrie* In : *Aménagement du paysage urbain : École d'architecture du paysage, 2003-2013* [en ligne]. Montréal : Presses de l'Université de Montréal, 2014 (généré le 21 avril 2019). Disponible sur Internet : <<http://books.openedition.org/pum/6894>>. ISBN : 9791036500855. DOI : 10.4000/books.pum.6894.

ENSEIGNANTS

Professeur :
Nicole Valois
Moniteur :
Gabriel Bérubé.

ÉTUDIANTS

Nisrine Abou Chacra, Anne Aubin,
Katerine Beaudry, Marie-Andrée
Bertrand, Virginie Carignan,
Audrey Clermont, Anne Daveluy-
Morency, Karoline Davignon,
Sébastien Deguire, Marc-André
Desaulniers, Justine Desbiens,
Élise Gaudry, Aurélien Hubert,
Jacinthe Inkel, Marie-Charlotte
Jollant, Valérie Tremblay-Gravel,
Lionel Van den Abeele.

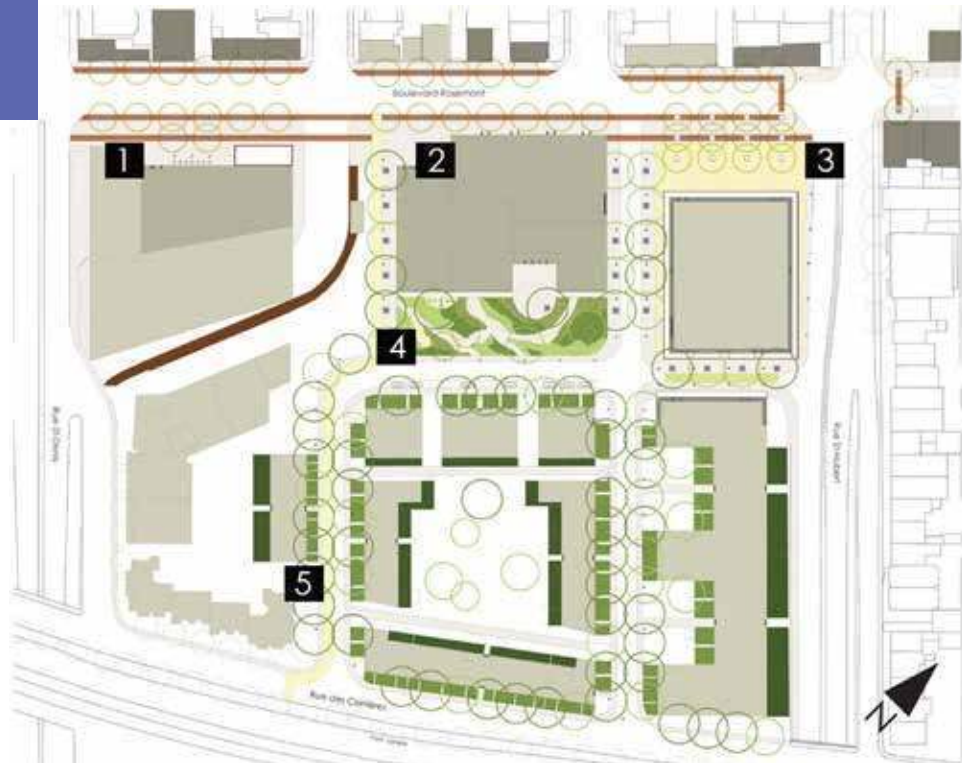


Ateliers municipaux Rosemont

arrondissement de Rosemont–La-Petite-Patrie

L'édition 2008 porte sur le réaménagement d'un secteur de 47 000 m² à proximité du métro Rosemont, au carrefour de voies de circulation importantes. La majeure partie du site est libre de construction au moment de l'atelier, à l'exception du métro, de deux édifices résidentiels et d'un administratif. L'activité industrielle est l'un des moments forts de l'histoire du site alors qu'au début du 20^e siècle, la Montreal Street Railway y entreprend des activités d'entretien et de réparation de ses véhicules. Au milieu du même siècle, la Ville de Montréal devient propriétaire du site pour y faire l'entretien de ses propres véhicules motorisés, jusqu'en 2005, quand les ateliers sont démolis. Pour répondre aux besoins de logements, de commerces, d'espaces verts, d'équipements culturels, sportifs, récréatifs et communautaires, elle produit un plan directeur qui devient le point de départ de l'atelier.

Le projet consiste à créer des lieux publics et semi-publics variés dans la perspective d'une dynamique urbaine nouvelle, en tenant compte du développement durable et de la période hivernale et en assurant un lien entre le métro et la piste cyclable. La programmation doit également combler le déficit en espaces verts dans le quartier.

Katerine Beaudry
Karoline Davignon

Plan directeur

- 1)** place du métro
- 2)** allée de l'esplanade
- 3)** place publique
- 4)** parc
- 5)** rues résidentielles

L'étude des projets pour le site des anciens ateliers municipaux nous révèle que la prolongation de la trame urbaine ne réussira pas à atténuer l'effet tranchant du gabarit des nouveaux bâtiments avec celui des édifices du secteur environnant. Ainsi, nous proposons ici une « nouvelle » façon de retisser : plutôt que de miser uniquement sur le prolongement des rues, la proposition

s'inspire de la typomorphologie et des matériaux du quartier dans le but ultime de recréer certaines ambiances dans le nouveau développement.

Ainsi, la place du métro, l'esplanade, la place publique et la rue piétonne, par le choix des matériaux et leur dimension spatiale, reprendront l'ambiance de rues commerciales à l'échelle du

quartier. Le parc évoquera le confort et la multifonctionnalité des cours arrière et accueillera les résidents n'ayant pas accès à un espace extérieur privé ainsi que les visiteurs du centre civique adjacent. Tout comme les rues avoisinantes, les rues résidentielles favoriseront la vie privée. Les voies seront partagées par les automobilistes, les cyclistes et les piétons. ■



Dessin d'ambiance

La structure de l'esplanade se poursuit sur la terrasse du café, couverte par le feuillage léger de trois rangées de Gleditsia.



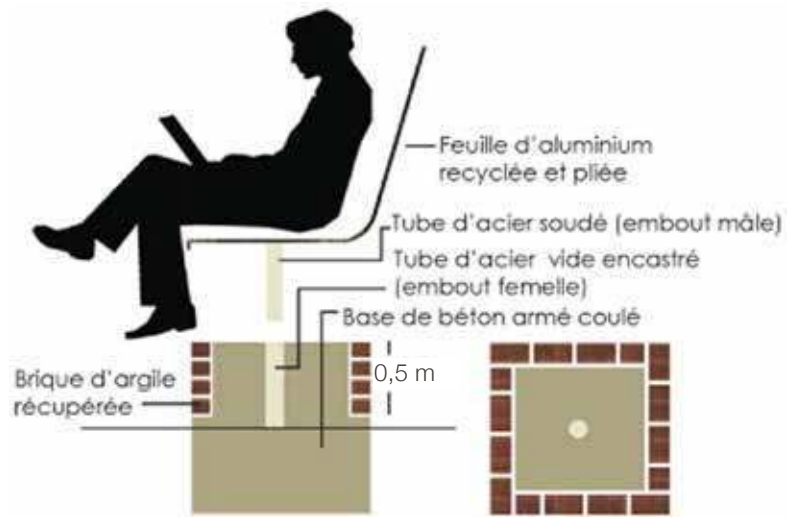
Dessin d'ambiance

L'organisation de la place du métro privilégie le déplacement et les points d'attente.



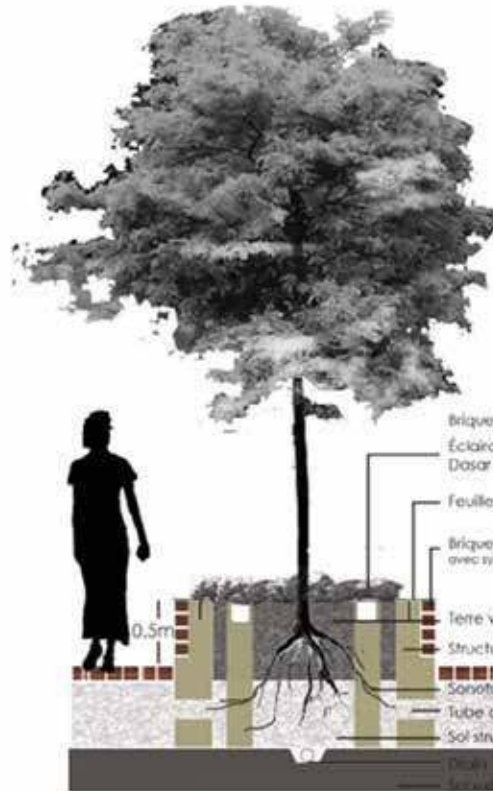
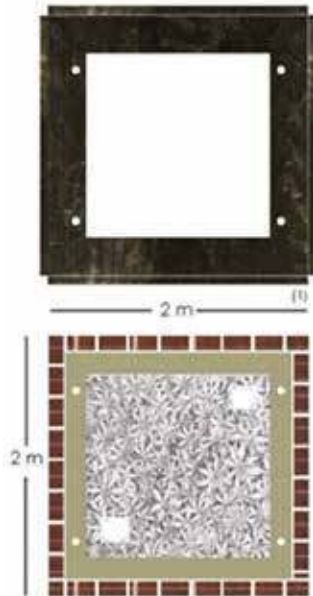
Dessin d'ambiance

Le parc permet la tenue d'une multitude d'activités en plus d'offrir l'intimité du jardin privé.



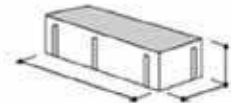
Détail de construction

Un mobilier confortable répond parfaitement aux besoins des utilisateurs du parc.



Détail de construction

Les bacs de plantation à revêtement de briques servent également de mobilier urbain.



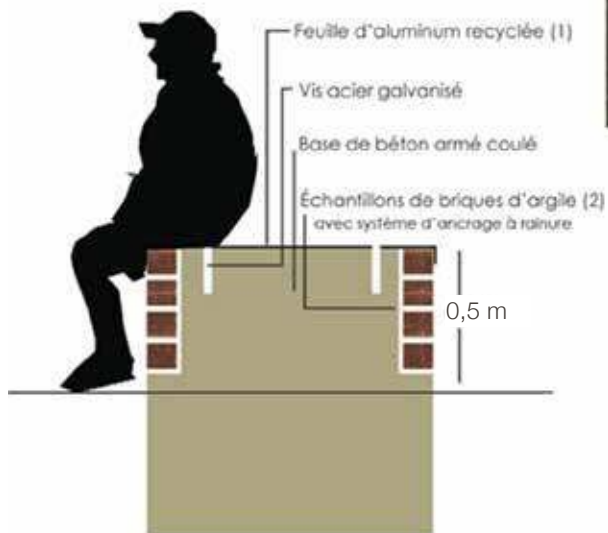


Dessin d'ambiance

Une piste cyclable traverse le nouvel îlot.

Détail de construction

Les points d'attente seront aménagés de structures en blocs recouverts de briques récupérées variées, reprenant l'échantillonnage de briques que nous offrons les vieux duplex et triplex du quartier.



(1)

1 m



(2)



Parole Paysage Public,
Projet Priorité Piétons,
Promenade Parc Place

Plan directeur

La proposition dote le site d'espaces publics différents et complémentaires; ainsi, on retrouve une promenade, un parc, une place et des aménagements en bordure de rues. Leur design est orienté par une stratégie végétale inspirée du tracé historique des anciens bâtiments industriels. Elle se traduit dans le détail par le motif au sol et l'alignement des végétaux choisis en fonction de leur port, de leur texture

et de l'ambiance. Leur implantation associée aux lignes historiques est soulignée par un pavé de type *flag stone* et guide le regard. Les matériaux utilisés pour le mobilier sont principalement le bois et des poutres d'acier en « H »; leur fini brut et épuré évoque le passé industriel.

La forme proposée des îlots et de la trame de rue découle d'analyses his-

toriques et propose une hiérarchie de circulation. Par exemple, la rue au cœur de l'îlot est unidirectionnelle, pavée, accessible aux automobiles, mais conçue pour les piétons. Les trottoirs en bordure de l'esplanade Rosemont sont élargis afin d'accueillir le débit élevé de circulation dû au métro, soit en moyenne 20 000 utilisateurs par jour. ■



Dessins d'ambiance

Le parc est un espace polyvalent, ouvert et flexible pour une programmation variée. Un trio d'arbres composé de l'olivier de bohème, de l'érable rouge et du lilas japonais a été sélectionné pour l'agrément des couleurs, des textures et des tailles. Des jeux d'eau et une balançoire viennent combler le besoin d'espaces de jeu pour les enfants.





Dessins d'ambiance

Devant le métro, nous disposons d'un « boulevard piéton », agrémenté de bancs et constitué de deux rangées de plantations d'ormes (dessin 1). L'édifice public communautaire est mis en porte à faux pour permettre une plus grande ouverture sur le parc (dessin 2). Un espace gazonné à l'est de la promenade accueille un couvert végétal dense et des bancs. Il est adjacent à un espace bétonné approprié pour les cafés et restaurants (dessin 3).

Dessin d'ambiance

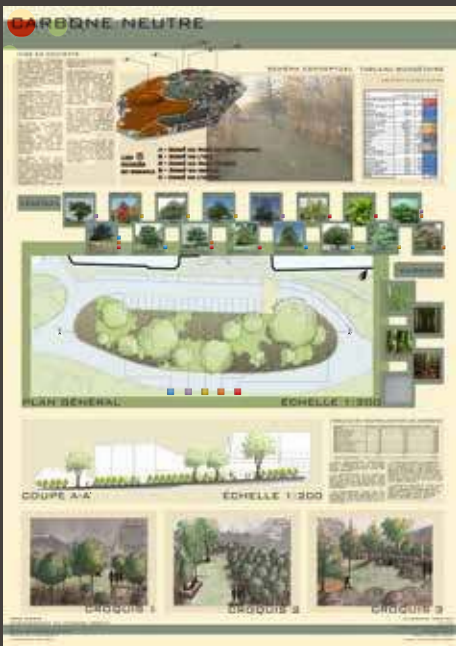
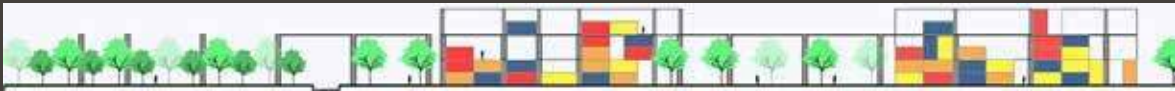
Les voies du Canadian Pacific sont réaménagées avec une traverse piétonnière. Celle-ci est signalée par une barrière constituée de poteaux « HB » et de Berberis thunbergii 'Rose Glow'. Une barrière de passage à niveau et des signaux sonores viennent sécuriser le passage.



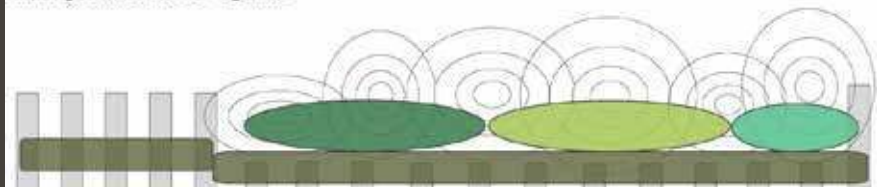


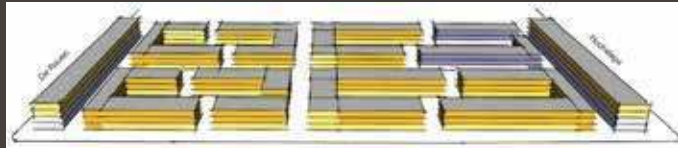
Dessin d'ambiance

La place publique est dotée de tables et de chaises pivotantes encadrées par un couvert végétal.



Strategie minerale et vegetale





Impressions

