



Martine Denoyelle, Sophie Descamps-Lequime, Benoît Mille et Stéphane Verger (dir.)

## « Bronzes grecs et romains, recherches récentes » — Hommage à Claude Rolley

Publications de l'Institut national d'histoire de l'art

---

# Le fonds Claude Rolley à la bibliothèque d'archéologie de l'École normale supérieure

Anne Cavé

---

DOI : 10.4000/books.inha.3941  
Éditeur : Publications de l'Institut national d'histoire de l'art  
Lieu d'édition : Publications de l'Institut national d'histoire de l'art  
Année d'édition : 2012  
Date de mise en ligne : 5 décembre 2017  
Collection : Actes de colloques  
ISBN électronique : 9782917902660



<http://books.openedition.org>

### Référence électronique

CAVÉ, Anne. *Le fonds Claude Rolley à la bibliothèque d'archéologie de l'École normale supérieure* In : « Bronzes grecs et romains, recherches récentes » — Hommage à Claude Rolley [en ligne]. Paris : Publications de l'Institut national d'histoire de l'art, 2012 (généré le 18 décembre 2020). Disponible sur Internet : <<http://books.openedition.org/inha/3941>>. ISBN : 9782917902660. DOI : <https://doi.org/10.4000/books.inha.3941>.

---

Ce document a été généré automatiquement le 18 décembre 2020.

---

# Le fonds Claude Rolley à la bibliothèque d'archéologie de l'École normale supérieure

Anne Cavé

---

- 1 En 2007, la bibliothèque d'archéologie de l'UMR 8546 (AOROC), hébergée dans les locaux de l'École normale supérieure (Paris), a eu le privilège d'accueillir dans ses murs, à l'initiative de Stéphane Verger, la bibliothèque parisienne de Claude Rolley.

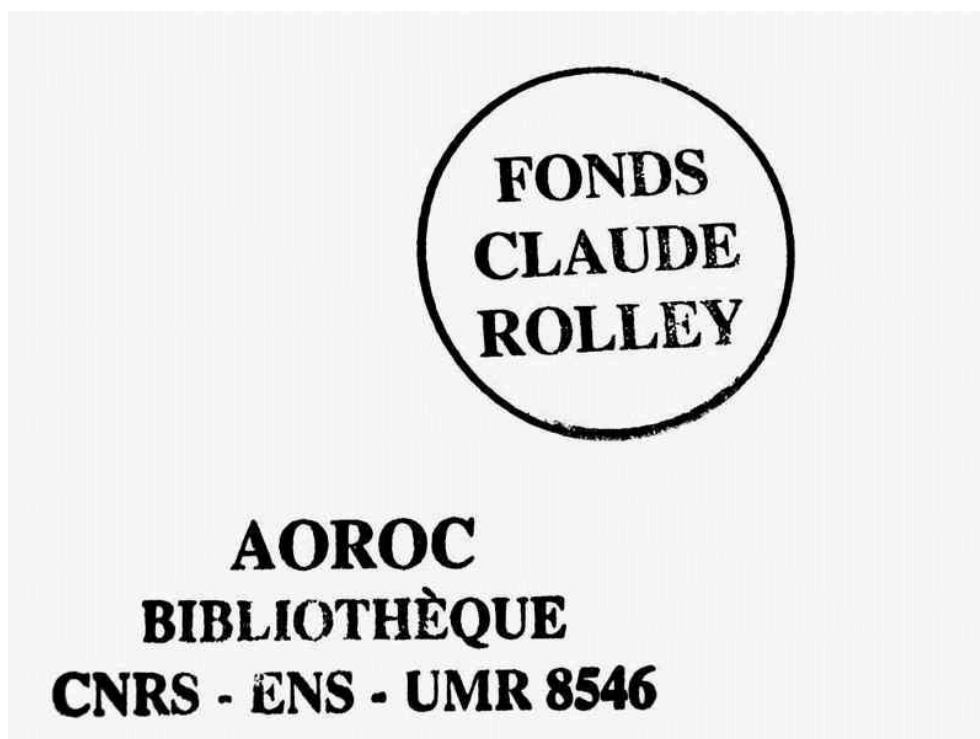
## Présentation de la bibliothèque

- 2 Il s'agit d'une bibliothèque de recherche spécialisée dans les civilisations antiques européennes et méditerranéennes, classiques et en marge de celles-ci. Pour l'archéologie d'Orient, elle couvre l'Asie centrale, entre civilisations grecque et orientale. Pour l'archéologie d'Occident, elle concerne aussi bien les mondes celtique, étrusque et italique que l'Afrique du Nord antique aux confins des cultures phénico-puniques et romaines. On y trouve également l'un des fonds les plus riches sur le décor antique consacré à l'étude de la mosaïque et de la peinture murale.
- 3 Issue du travail des différentes équipes du laboratoire d'archéologie, la bibliothèque est un de ses pôles centraux, alimentée en permanence par de nouvelles acquisitions, dons et échanges.
- 4 C'est pourquoi l'idée d'accueillir le fonds parisien de Claude Rolley s'est imposée et a été pour notre laboratoire l'occasion d'enrichir des sujets déjà existants comme celui des bronzes celtiques, mais aussi de s'ouvrir à des thématiques jusque là peu représentées, comme le monde hellénistique.

## Le fonds Rolley à la bibliothèque

- 5 L'arrivée du fonds Rolley s'est faite en plusieurs étapes. Tout d'abord, il a été question de réfléchir aux modalités de réception et de mise à la disposition du public de ces ouvrages nombreux, dont certains, plus précieux ou en mauvais état de conservation, devaient faire l'objet d'une attention spéciale.
- 6 L'idée principale autour de laquelle s'est organisé ce travail a été l'intégration des livres dans les collections de la bibliothèque, afin de garder ce fonds vivant.
- 7 La rencontre avec la famille de Claude Rolley et notamment avec ses sœurs, en la présence de Dominique Briquel, notre directeur, a été nécessaire pour finaliser un accord et aborder les questions administratives et juridiques de ce don.
- 8 Durant l'été 2007, profitant d'une baisse de fréquentation de la bibliothèque, le déménagement des livres a été réalisé, suivi d'un premier inventaire qui nous a permis de prendre conscience du contenu réel de ce fonds.
- 9 Nous avons ensuite procédé à un travail de tri. La plupart des ouvrages ont rejoint les rayonnages de la bibliothèque, mais les doubles ont été isolés, car destinés à des échanges avec des bibliothèques, dont Claude Rolley était également lecteur. À ce propos, un comité doit se mettre en place afin de leur trouver la meilleure destination possible. Les ouvrages rares ou précieux ont été également mis de côté, afin d'être préservés. Certains ont d'ailleurs fait l'objet d'une restauration, confiée à une société de reliure.

### 1. Reproduction du tampon « Fonds Claude Rolley »



- 10 Puis, nous nous sommes intéressés au traitement matériel et bibliographique des ouvrages intégrés au fonds. Ainsi, en ce qui concerne la différenciation visuelle du fonds, il a été décidé d'équiper les ouvrages d'une mention spécifique « Fonds Claude

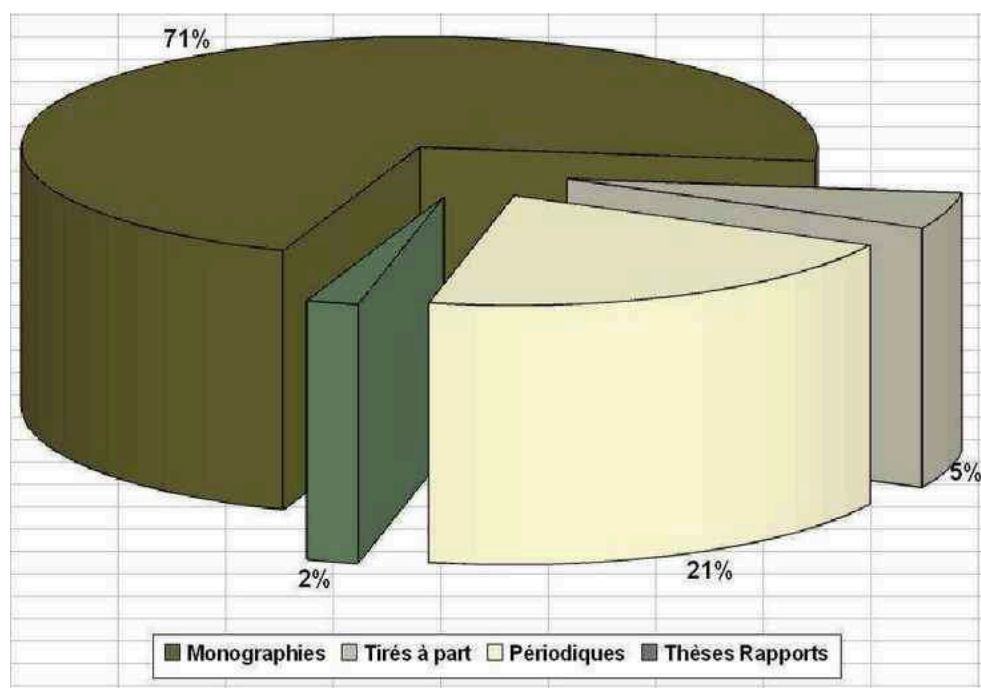
Rolley » (fig. 1). Une étiquette blanche, sur laquelle est inscrite leur cote, a été collée sur leur tranche afin de les distinguer clairement du reste des collections. Ensuite, nous avons procédé à leur catalogage, description bibliographique et indexation par matière, afin de les insérer dans les catalogues informatisés de la bibliothèque. Il en résulte qu'ils peuvent être consultés à l'aide du catalogue du Système universitaire de documentation ou SUDOC, ou bien directement en accédant au catalogue collectif des bibliothèques de l'École normale supérieure. Là aussi, une mention d'appartenance « Fonds Claude Rolley » a été inscrite sur les notices bibliographiques comme sur les notices d'exemplaires, ce qui rend possible une recherche par l'ancien propriétaire.

- 11 Enfin, pour le catalogage des quatre-vingt-dix-neuf ouvrages en grec moderne, une aide précieuse nous a été apportée par Sylvain Perrot, chargé des archives.
- 12 Aujourd'hui, tous les ouvrages ont été catalogués et sont à la disposition du public. Dans un futur proche, les tirés-à-part qui se trouvaient dans les archives, seront rapatriés à la bibliothèque, où ils seront conservés et décrits dans le catalogue.

## Composition du fonds

- 13 L'inventaire réalisé à l'arrivée du fonds, puis le catalogage des documents nous ont permis de comptabiliser (fig. 2) :

### 2. Composition du Fonds Rolley

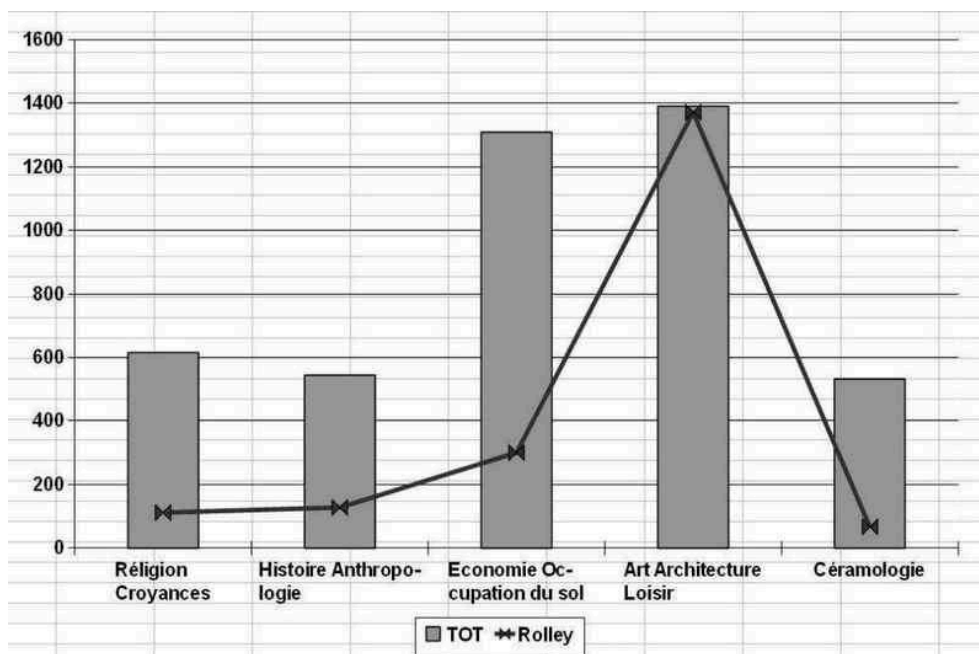


- 1200 monographies
- 370 volumes de périodiques
- 38 volumes de thèses dactylographiées
- 53 tirés-à-part

- 14 Le domaine ou plutôt les domaines de recherche de Claude Rolley, à savoir l'archéologie du monde grec (aussi bien pour l'étude technique que pour l'étude iconographique), la

sculpture (en particulier la statuaire en bronze), l'architecture et l'urbanisme, correspondent bien aux axes de recherche de notre laboratoire.

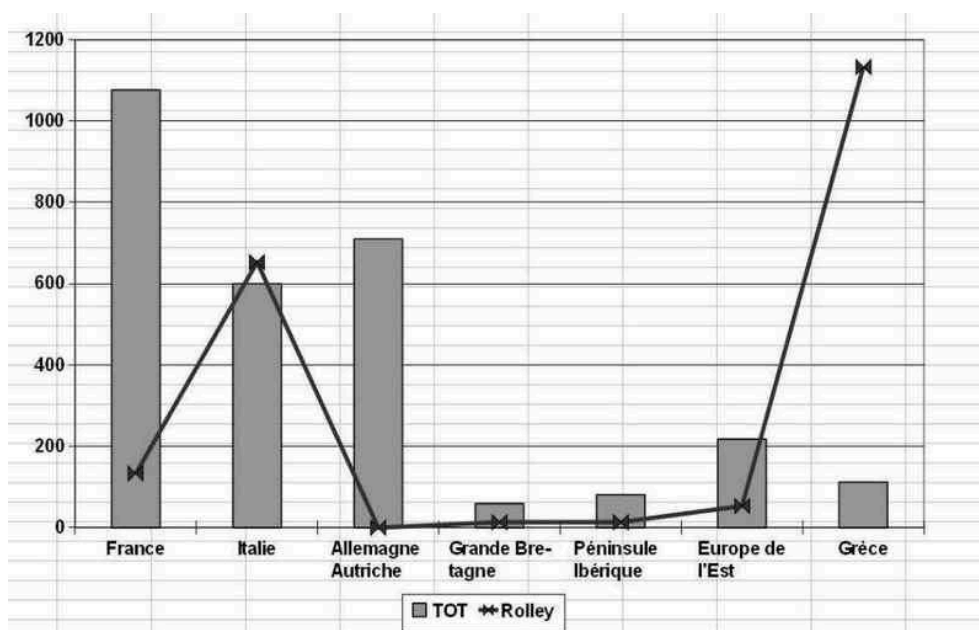
### 3. Présentation des axes thématiques du Fonds Rolley



Ces livres ont naturellement pris place dans nos collections d'archéologie d'Occident (fig. 3). Au cours du traitement, nous est également apparu l'intérêt de Claude Rolley pour des sujets plus particuliers, notamment celui de la sphère privée (miroirs, bijoux...) mais aussi de l'armement, qui trouvent leur place au sein de notre bibliothèque parmi les thématiques transversales.

- 15 Beaucoup de ses ouvrages nous ont également permis de combler des lacunes dans certaines de nos grandes collections de fouilles (Bibracte, Delphes, Olympie...) ou dans nos collections de périodiques. À ce titre, le plus emblématique est le *Bulletin de correspondance hellénique (BCH)*, dont la bibliothèque ne recevait par échange que le fascicule deux de chaque livraison.

#### 4. Présentation des axes géographiques du Fonds Rolley

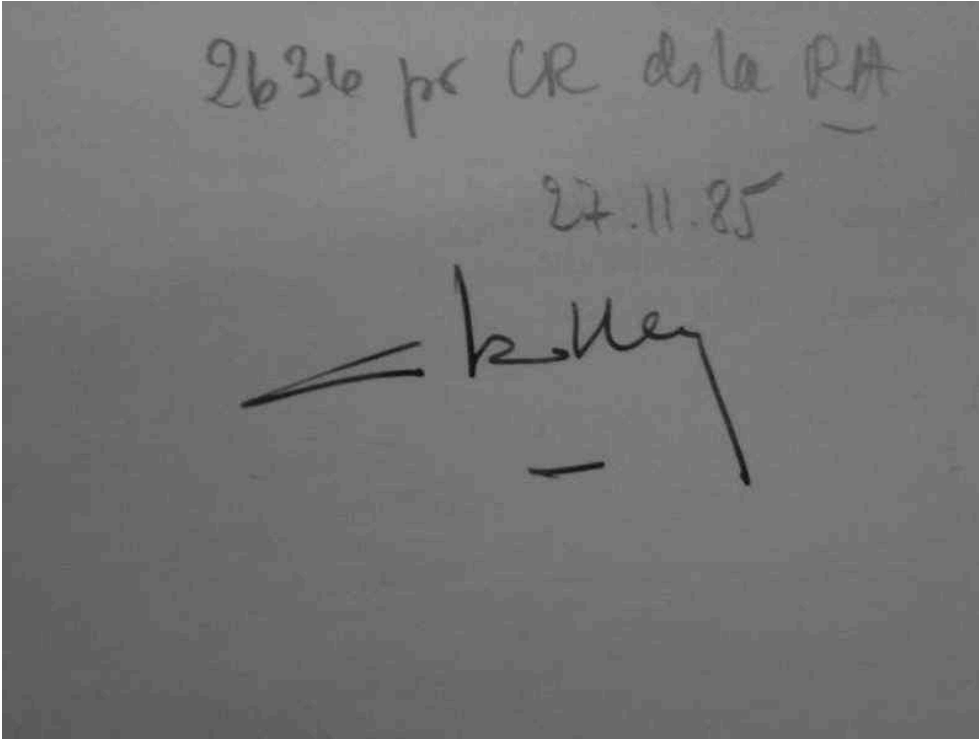


- 16 D'autre part, la bibliothèque parisienne de Claude Rolley est venue enrichir nos rayons, beaucoup de ces livres traitant, en effet, de sujets d'étude jusqu'alors absents. C'est le cas de ce qui a trait à l'histoire, à l'art ou à la culture du monde grec et à son influence et sa diffusion dans le monde antique. Des sujets tels que la statuaire grecque ou des régions géographiques comme la Sicile ou plus largement la Grande-Grèce ont fait une apparition remarquable dans notre bibliothèque (fig. 4). Enfin, cette arrivée a été l'occasion de commencer un fonds en grec moderne, jusqu'ici inexistant.
- 17 Pour terminer cette brève analyse de la collection de Claude Rolley, qui pourrait faire l'objet d'une étude plus approfondie, nous aimerions souligner l'importance des catalogues d'exposition (98 titres), des catalogues de musées (une trentaine), des catalogues de vente (une vingtaine) et des actes de colloques (plus de 70).

### Un archéologue bibliophile

- 18 Ce travail était d'autant plus intéressant qu'il nous a permis d'approcher un homme méthodique et soigneux, un archéologue passionné.

### 5. Signature de Claude Rolley



Compte-rendu pour la RAE tiré de « Recherches gallo-romaines I », Paris, Éd. de la Réunion des musées nationaux, 1985.

### 6. Ex-libris Salomon Reinach



Tiré de S. Reinach, « Répertoire de la statuaire grecque et romaine », Paris, Leroux, 1897.

- 19 Il nous a été ainsi donné de partager l'enthousiasme qui animait Claude Rolley, enthousiasme perceptible à travers le choix de ses livres, mais aussi par le style de ses annotations. En effet, au-delà de l'intérêt qu'il accordait à l'agrandissement d'une bibliothèque personnelle à la fois exhaustive et pluridisciplinaire, il notait méticuleusement la provenance de chaque livre. Trois lignes tracées au crayon, parfois à l'encre, dans l'angle en haut à droite de la page de garde en témoignent (fig. 5). C'est ainsi que nous pouvons distinguer les ouvrages reçus en vue de compte-rendu (le plus souvent pour la RAE, Revue archéologique de l'Est), les ouvrages offerts par des collègues et dedicacés, les ouvrages achetés au cours de ses nombreux voyages (Athènes...), et les ouvrages acquis lors de succession (comme c'est le cas pour ceux qui portent l'ex-libris « Salomon Reinach ») (fig. 6).
- 20 Pour finir, il est particulièrement émouvant de retrouver parfois la signature de Roland Martin, dont Claude Rolley avait été le successeur à l'université de Dijon.
- 21 S'il va de l'intérêt d'une bibliothèque d'accroître ses collections d'une manière cohérente et conséquente, il est tout aussi fondamental d'insister sur la transmission des savoirs. C'est pourquoi, encouragé par la présence d'un public nouveau et intéressé par ce fonds exceptionnel, le personnel de la bibliothèque souhaite le valoriser et le rendre vivant par une politique d'acquisition concertée. Nous remercions une fois de plus la famille de Claude Rolley d'avoir initié ce projet, ouvrant sa collection personnelle aux nouvelles générations de chercheurs et de passionnés d'Antiquité classique.
- 

## RÉSUMÉS

L'arrivée de la bibliothèque parisienne de Claude Rolley a été une magnifique opportunité pour la bibliothèque d'archéologie de l'École normale supérieure de Paris, permettant à la fois d'accroître ses collections mais aussi de s'ouvrir à de nouvelles thématiques de recherches. Ainsi, le monde hellénistique figure désormais parmi ses pôles d'excellence, notamment la protohistoire celtique et méditerranéenne et la mosaïque antique. Un travail d'envergure, effectué tant sur le plan matériel que bibliographique, a abouti au catalogage de ce fonds, aujourd'hui accessible à la bibliothèque et consultable sur internet à l'aide de catalogues informatisés.

The arrival of the Parisian collection of Claude Rolley presents a magnificent opportunity for the Library of archaeology of the École Normale Supérieure de Paris. This will simultaneously enable the library to increase its stock of books and present increased opportunity in new and old topics. Therefore the books of Claude Rolley on the Hellenic period now represent the most important aspect of its collection. In particular, books covering celtic and mediterranean protohistory and ancient mosaics. The library has undertaken the considerable task of cataloguing this body of work to render it accessible to the researcher, where it is available for use online or in the library.



## AUTEUR

**ANNE CAVÉ**

Ingénieur d'études, directrice de la bibliothèque  
AOROC, UMR 8546, CNRS – ENS